

2005年 12月期 決算説明会

Growth with Ambition

2006年2月20日

日本ライトン株式会社

CONTENTS

- ◆ 決算概要
- ◆ 2006年度業績予想
- ◆ 中計進捗状況
- ◆ 今後の成長戦略
～ 次世代Seeds & Needsを求めて～

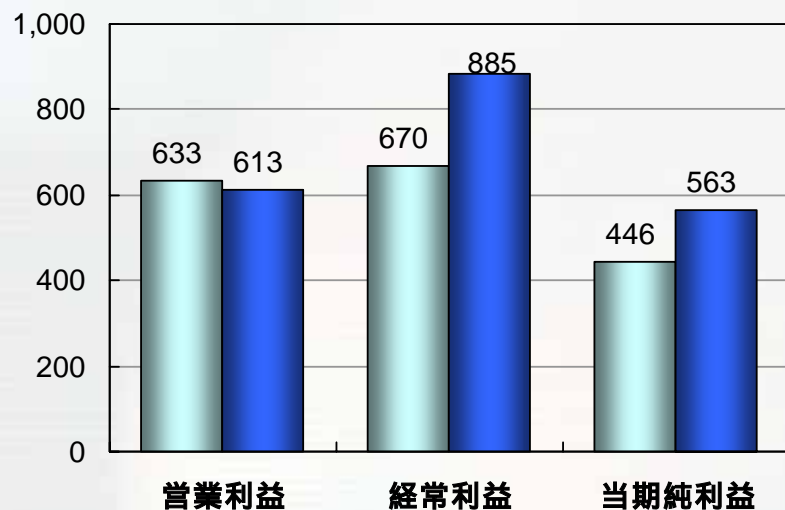
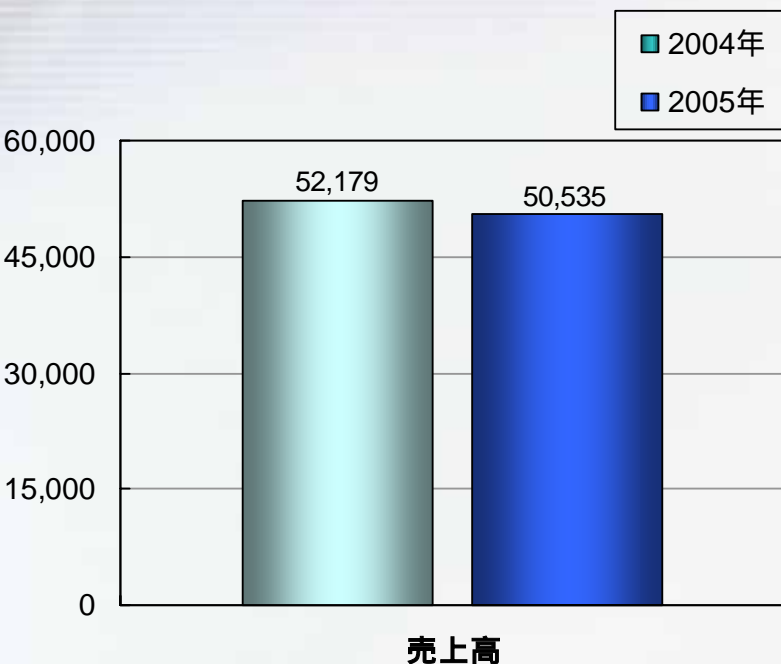
〔免責事項〕

本資料は、決算の業績及び事業に関する情報の提供を目的としたものであり、当社株式の購入や売却を勧誘するものではありません。本説明会及び資料の内容における将来の業績予想に関する情報は、本資料作成時点の当社の判断に基づいて作成されており、その予想の達成や計画の実現を保証するものではありません。また、今後予告なしに変更されることがあります。本資料利用の結果生じたいかなる損害についても、当社は一切の責任を負いません。

決算概要

連結業績 ~ サマリー ~

(単位:百万円)

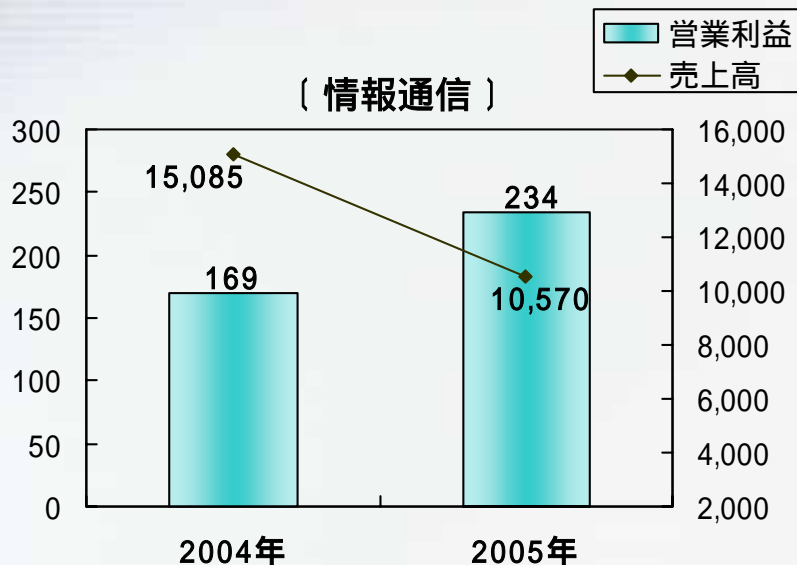


	2004年	2005年	増減	前年比(%)
売上高	52,179	50,535	1,644	96.8
営業利益	633	613	20	96.8
営業利益率(%)	1.2	1.2	-	
経常利益	670	885	215	132.1
経常利益率(%)	1.3	1.8	0.5	
当期純利益	446	563	117	126.2
純利益率(%)	0.9	1.1	0.2	
一株利益(円)	73.29	84.90		

連結事業別業績

～ 情報通信・一般電子部品 ～

〔情報通信〕



〔一般電子部品〕



(単位:百万円)

セグメント名	2004年	2005年	増減	前年比(%)
情報通信				
売上高	15,085	10,570	4,515	70.1
営業利益	169	234	65	138.5
一般電子部品				
売上高	18,065	17,862	203	98.9
営業利益	875	799	76	91.3

* 本配賦不要費用等を除く

〔情報通信〕

LCDモニターが受注低迷により業績伸び悩み
ラバーパッドビジネスの増益による利益率改善

〔一般電子部品〕

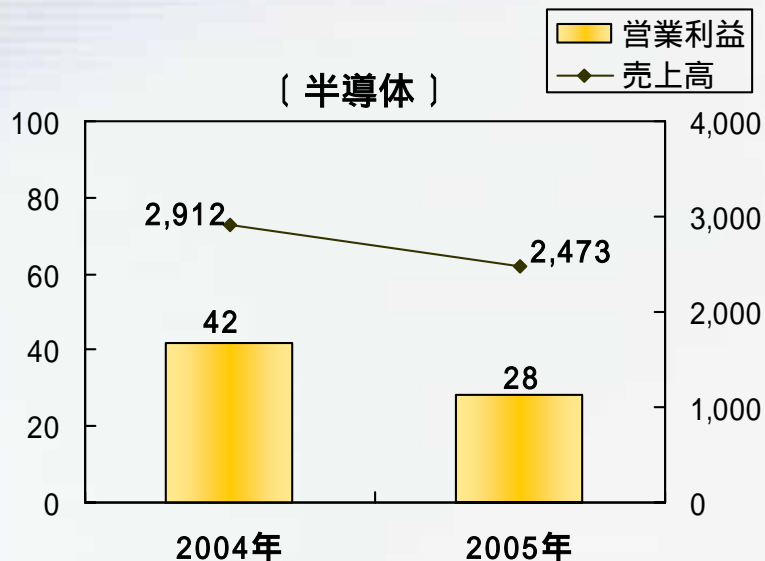
LED: 遊戯機器関連の立上げ遅れと
人員投入による経費増加

連結事業別業績

～ 半導体・EMS ～

(単位:百万円)

{ 半導体 }



セグメント名	2004年	2005年	増減	前年比(%)
半導体				
売上高	2,912	2,473	439	84.9
営業利益	42	28	14	66.7
EMS				
売上高	16,071	19,545	3,474	121.6
営業利益	274	395	121	144.2

* 本社配賦不要費用等を除く

{ EMS }



{ 半導体 }

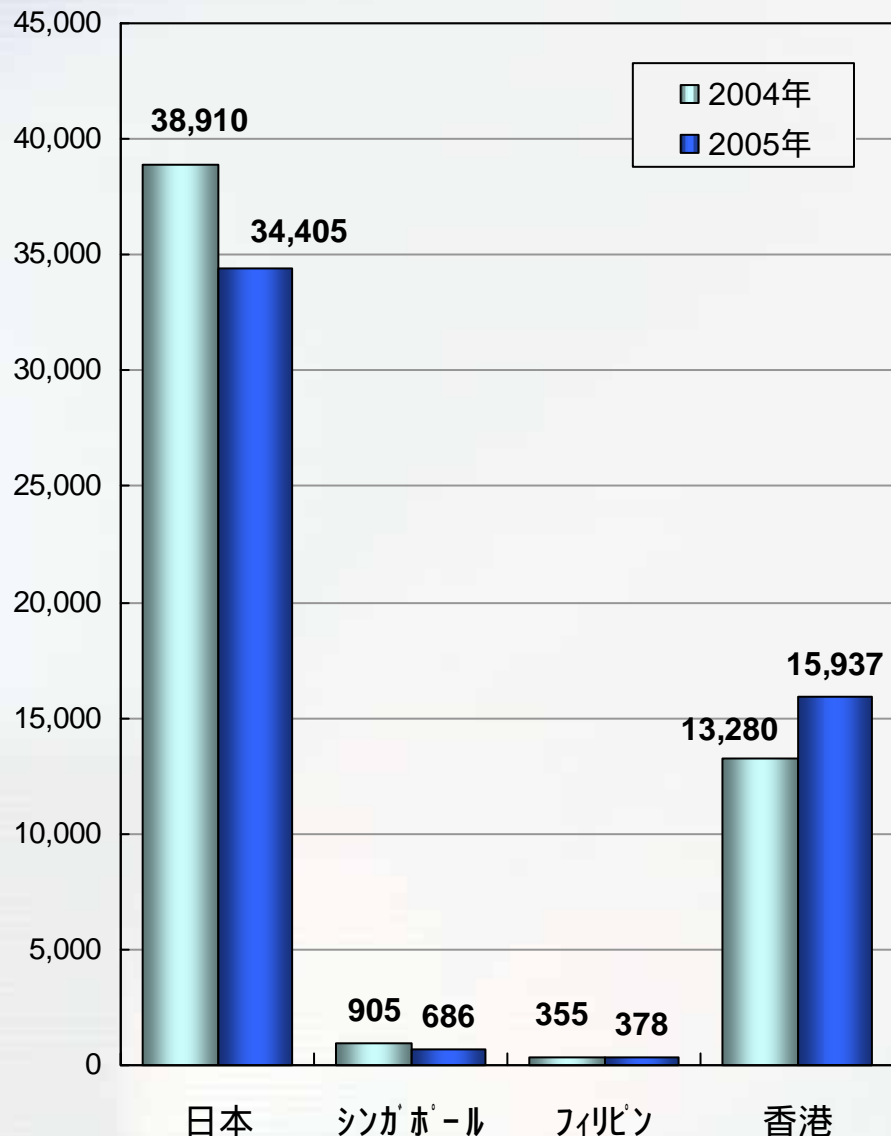
デジタル家電用リードフレームの低迷による減収

{ EMS }

香港地域でのプリンター製造受託が順調に推移

地域別業績 ~ 連結売上高 ~

(単位:百万円)



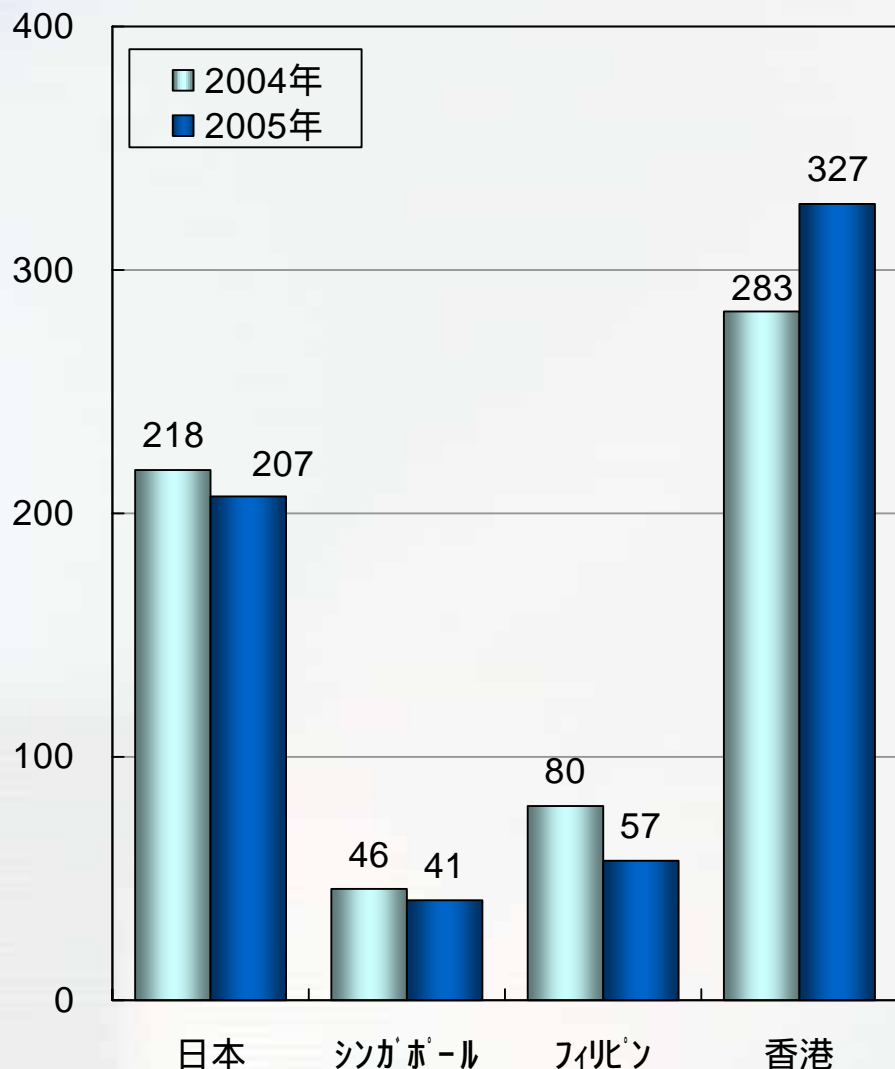
地域名	2004年	2005年	増減	前年比(%)
連結全体	52,179	50,535	1,644	96.8
日本	38,910	34,405	4,505	88.4
シンガポール	905	686	219	75.8
フィリピン	355	378	23	106.5
香港	13,280	15,937	2,657	120.0

* 本支配賦不要費用等を除く

日本: LCDモニターによる減収
香港: EMS部門の増収

地域別業績 ~ 連結営業利益 ~

(単位:百万円)



地域名	2004年	2005年	増減	前年比(%)
連結全体	633	613	20	96.8
日本	218	207	11	95.0
シンガポール	46	41	5	89.1
フィリピン	80	57	23	71.3
香港	283	327	44	115.5

* 本社配賦不要費用等を除く

- ・日本：新規事業 / 開発への投資続投
- ・香港：EMS部門による増益

連結貸借対照表

(単位:百万円)

指 標	2004年	2005年 (中間)	2005年	増減 (2005年-2004年)
有利子負債	2,554	2,807	3,713	1,159
D/Eレシオ (倍)	1.28	1.21	1.19	0.09
有利子負債依存比率(%)	21.2	21.7	23.6	2.4
株主資本比率(%)	16.5	17.9	19.7	3.2
	2004年	2005年 (中間)	2005年	増減 (2005年-2004年)
流動資産	11,060	11,903	14,630	3,570
固定資産・投資等	1,005	1,028	1,130	125
資産合計	12,065	12,931	15,760	3,695
流動負債	8,020	8,912	10,038	2,018
固定負債	2,051	1,707	2,609	558
負債合計	10,071	10,618	12,647	2,576
資本の部	1,993	2,312	3,113	1,120
負債・資本合計	12,065	12,931	15,760	3,695

連結キャッシュ・フロー計算書

(単位:百万円)

	2004年	2005年	増減
営業活動によるキャッシュ・フロー	15	145	160
投資活動によるキャッシュ・フロー	111	160	49
財務活動によるキャッシュ・フロー	409	1,563	1,154

新株予約権発行による資本増強
低利による中長期資金調達

資本政策ハイライト

◆ 自己資本比率の改善:

2004年 16.5% **2005年 19.7%**

1. (2004年9月) 公募増資500千株(約320百万円)
2. (2005年8月) 新株予約権発行増資560千株(約478百万円)

◆ **D/Eレシオ: 2004年 1.28 倍 2005年 1.19倍**

◆ **時価総額100億円達成**

2006年度 業績予想

2006年度業績予想 ～ 連結サマリー ～

(単位:百万円)

	2005年 〔実績〕	2006年 〔予想〕	増減	前年比 (%)
売上高	50,535	65,000	14,465	128.6
営業利益	613	1,100	487	179.4
経常利益	885	1,000	115	113.0
当期純利益	563	650	87	115.5
一株利益 (円)	84.90	99.40		

*1USD = 115円

2006年度業績予想 ~ 事業別(連結) ~

• 連結売上高

(単位:百万円)

	2005年 〔実績〕	2006年 〔予想〕	増減	前年比 (%)
情報通信	10,570	11,000	430	104.0
一般電子部品	17,862	24,000	6,138	134.3
半導体	2,473	3,700	1,227	149.6
EMS	19,545	25,000	5,455	127.9
その他	83	1,300	1,217	-

*1USD = 115円

中計經過報告

中計進捗状況

(単位:百万円)

	(実績)		(目標)	
	2005年	2006年	2007年	2008年
売上高	50,535	65,000	76,000	100,000
営業利益	613	1,100	1,600	2,000

【目標利益】

2008年 売上高 1,000億円 営業利益 20億円

中計進捗状況 ~ LED・表示関連 等 ~

(単位:百万円)

	(実績)	(目標)		
	2005年	2006年	2007年	2008年
売上高	3,708	8,085	10,730	13,600
売上総利益	707	1,170	1,510	1,890

【LED・表示関連ビジネス】

- ▶市場: 遊戯機器、屋内外LED表示機器、照明機器、車載
(例: フルカラー電光掲示板、バス・鉄道表示、交通標識)
- ▶強み: 低コスト、安定供給、フルカラー対応、モジュール化対応
- ▶進捗状況: 単品は順調に推移、今期よりモジュール・表示板
販売本格化



今後の成長戦略

～ 次世代 Seeds & Needs を求めて ～

次世代開発型商社への展開

次世代Seeds&Needs

高付加価値化

グローバルネットワーク

高付加価値化の推進

- LED部門の強化
品質管理、企画・開発部門の設置
- Lite-On Technology とのコラボレーション
映像研究施設(ラボラトリ)での研究開発
- 産官学連携による電子材料開発(大学との共同研究)
- 指紋認証機能付USBフラッシュメモリの開発・拡販
- 微細管ベンチャー企業への事業化支援

グローバルネットワーク

【海外事業の強化】

- 香港現法の資本増強 (2005年6月)
(資本増強 5,000万円)
- 上海事務所の現法化 (2005年8月)
- 韓国現法の開設 (2005年8月)
- タイ現法の開設 (2006年1月)
- 東南アジア地域のマーケティングの強化とロジスティックスの拡充

【国内拠点の開設】

- 中部営業所開設 (2006年1月)
- 大分に新会社を設立 (2005年7月)



現在開設済の拠点
香港、フィリピン
シンガポール

新規に進出した拠点
上海、韓国、タイ
Lite-On グループ 台湾本社

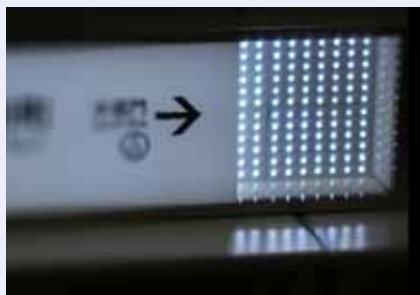
次世代Seeds ~ 表示関連 ~



施設向けフルカラー表示機



パチンコ店向け
フルカラー表示機



蛍光灯 白色LED



駅 & 鉄道表示機

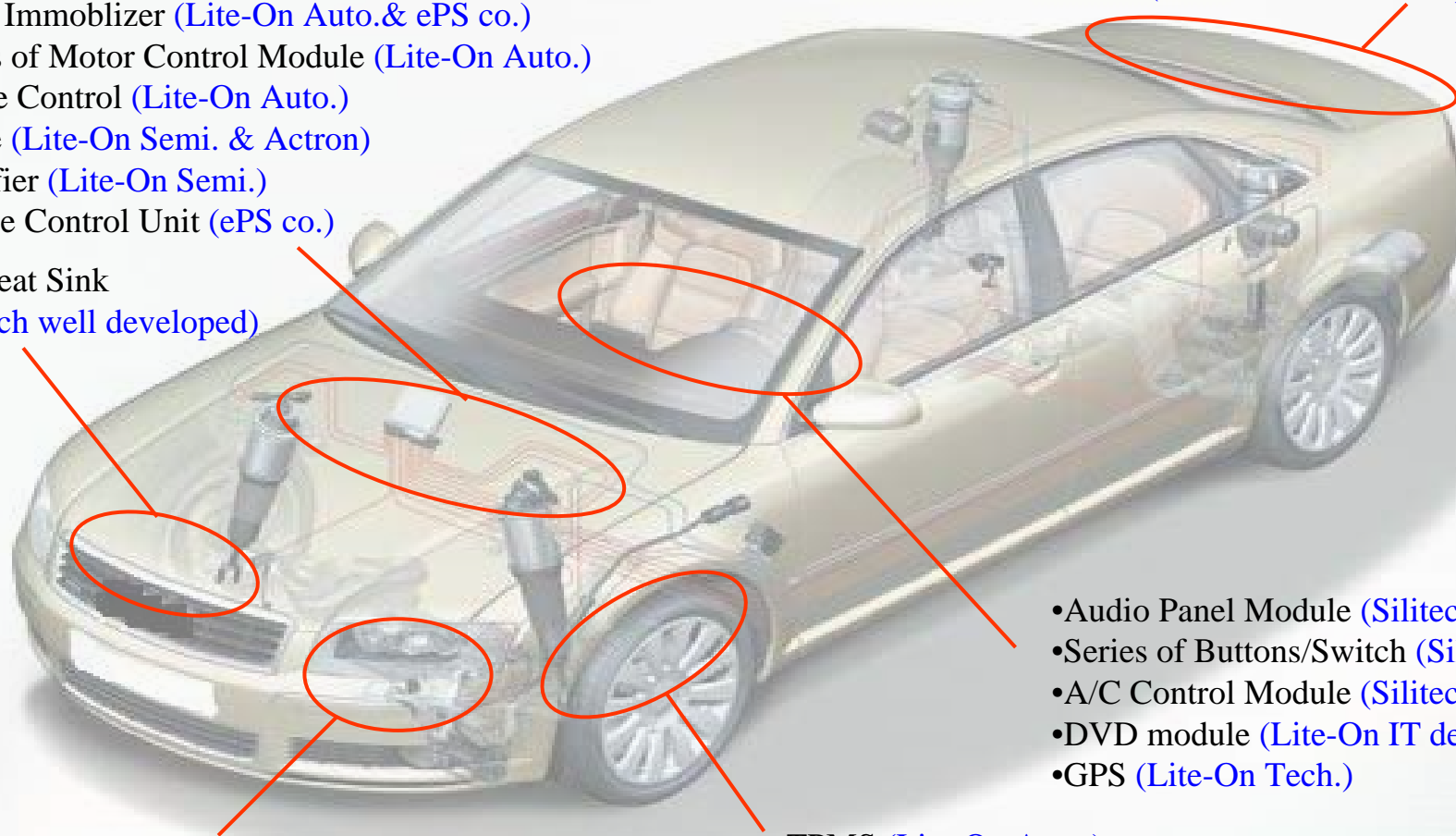
* 写真はイメージです

次世代Seeds ~ 車載関連 ~

AE Products of Lite-On Group (Except those noted with "developed", all others MP products)

- RKE, Immobilizer (Lite-On Auto.& ePS co.)
- Series of Motor Control Module (Lite-On Auto.)
- Cruise Control (Lite-On Auto.)
- Diode (Lite-On Semi. & Actron)
- Rectifier (Lite-On Semi.)
- Engine Control Unit (ePS co.)
- Mg Heat Sink (Silitech well developed)

- LED Lighting Module (Lite-On Tech. & Auto.)
- Camera Module (Lite-On Tech. developed)



- Audio Panel Module (Silitech)
- Series of Buttons/Switch (Silitech)
- A/C Control Module (Silitech)
- DVD module (Lite-On IT developed)
- GPS (Lite-On Tech.)

- LED Lighting Module (Lite-On Tech. & Auto.)
- Camera Module (Lite-On Tech. developed)

- TPMS (Lite-On Auto.)

Source: J.D. Wang, Lite-On Technology – CTO Office

次世代Needs ~ Security ~

◆ 指紋認証機能付USBフラッシュメモリ

- 小さい・簡単・高品質・低コスト
- 2種類のリムーバル領域を装備
- メモリー容量のカスタマイズ(128MBから2GBまで)
- 従来には無い、柔軟で多様な用途



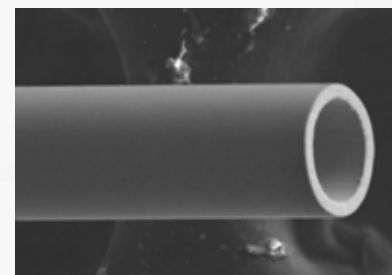
次世代Needs ~ Nanotechnology ~

◆ マイクロチューブ(微細管)

《用途例》

- 半導体検査用コンタクトプローブ
- 燃料電池
- バイオ
- メディカル

多種多様な分野へ進出が可能！



外径: $90\ \mu\text{m}$
内径: $70\ \mu\text{m}$

SEM picture(電子顕微鏡写真)



マイクロスコープ写真

外径: $100\ \mu\text{m}$
内径: $80\ \mu\text{m}$ ($2\ \mu\text{m}$ 金メッキ成分データ)

微細管とは？

母型に極めて細径な金属(SUS)の芯線を用いて、同芯線を電極としてニッケルを所定の肉厚まで電着させた後、母型である金属芯線を除去する事で、非常に高精度な同心円状の微細な金属パイプが完成します。

その他 ～今後の取り組み～

◆ ISO9001

取得に向けて活動開始

* ISO14001

本社取得 (2003年10月)

関西営業所取得 (2004年10月)

◆ IR活動

〔アジアIR〕 2006年2月27日～3月3日
シンガポール及び香港の投資家個別訪問

◆ 株主還元策

普通配当 10円 12円(2006年予定)

LITE-ON JAPAN

Contact e-mail

info-loj@lite-on.co.jp

URL

www.lite-on.co.jp